

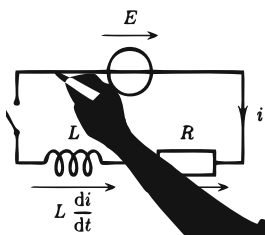
CLASSES



Lycée Marie de
Champagne*



Prépas
Economiques
et commerciales
ECE



$$L \frac{di}{dt} + Ri = E$$



Lycée Chrestien
de Troyes



Prépas
Scientifiques
MPSI-PCSI
MP-PSI-PC

PREPA

TROYES



Lycée Les
Lombards



Prépas
Technologiques
TSI

Prépa
Troyes
www.prepatroyes.org

Classes Préparatoires aux Grandes Ecoles à Troyes

Avec le soutien de





- ▶ Prépa Troyes
- ▶ Conseil régional
- ▶ Grand Troyes

Editoriaux
p. 3-7



- ▶ CPGE?
- ▶ Idées reçues...
- ▶ Débouchés

**Présentation des
Classes Prépa**
p. 8-11



**Lycée Marie de
Champagne**

**Prépas
Economiques
et commerciales**
p. 12-17



**Lycée Chrestien
de Troyes**

**Prépas
Scientifiques**
p. 18-24



**Lycée
Les Lombards**

**Prépas
Technologiques**
p. 26-31



- ▶ Inscription internet
- ▶ Budget et aides
- ▶ Coordonnées et plan de Troyes

Infos pratiques
p. 32-35



Depuis 2007, l'association PrépaTroyes œuvre à la promotion de toutes les classes préparatoires troyennes. Elle regroupe tous les enseignants, les interrogateurs, les personnels de direction, les représentants des collectivités locales ainsi que toute personne [collègue, parent d'étudiants] partageant ses objectifs.

Désormais bien identifiée dans le paysage éducatif troyen, l'association PrépaTroyes est à l'origine de la publication annuelle de cette brochure sur les classes préparatoires troyennes, grâce aux subventions des collectivités locales.

Des formations d'excellence à proximité de votre domicile

Les Classes Préparatoires aux Grandes Ecoles restent le meilleur moyen pour les bacheliers d'atteindre rapidement des formations dont la qualité est reconnue dans le monde entier.

Tout près de chez vous, les CPGE troyennes offrent aux jeunes les plus motivés une formation de haut niveau efficace et gratuite, permettant dans un deuxième temps une insertion facile et rapide dans le monde du travail, grâce à une ouverture internationale croissante.

Finissons-en avec le mythe du «bagne» décrit autrefois : aujourd'hui les CPGE continuent à exiger un travail sérieux et régulier mais elles sont aussi un lieu d'épanouissement et de convivialité pour nos étudiants, comme nous le montrent les témoignages de cette plaquette.

Si vous êtes bachelier L (spécialité maths), ES, S, STI2D, STL (spécialité Sciences Physiques et Chimiques de Laboratoire), n'hésitez pas à profiter de l'opportunité que représentent les Classes Préparatoires troyennes, fortes d'une expérience de plus de 20 ans !

BENOÎT SALEUR

Président de PrépaTroyes

Des conférences de qualité

Notre association organise également des conférences. La première a eu lieu en 2009 avec pour invité le Prix Nobel de Physique Albert Fert sur le sujet de la spintronique. La suivante s'est déroulée en 2011 avec pour invité l'ancien Ministre Christian Jacob sur le thème du développement durable.

Une troisième conférence a été organisée le 7 février 2013 au cours de laquelle nous avons accueilli Michel Petit, ancien Directeur Général Adjoint de l'Ecole Polytechnique et Président de la Société Météorologique de France, qui est venu nous parler du réchauffement climatique.



▲ Le public dans la salle de réception de l'Hôtel de Ville de Troyes pour la conférence de 2011

Studéo

Mes avantages "étudiant"

MON

TREMPLIN

POUR
RÉUSSIR



AVEC STUDÉO, LA RÉGION VOUS
AIDE À MIEUX VIVRE VOS ÉTUDES...

RÉGION

CHAMPAGNE
ARDENNE



www.cr-champagne-ardenne.fr



❓ Pour obtenir davantage d'informations sur :
▶ les **Espaces métiers**, scannez ce flashcode :



www.espacesmetiers-champagneardenne.org



▶ le **Pack Studéo**, scannez ce flashcode :



www.champagne-ardenne-guide-des-aides.fr



Les classes préparatoires sont des filières d'exigence et d'excellence qui permettent aux élèves de développer pendant un à deux ans des connaissances étendues et une capacité de travail importante, en vue de passer les concours de grandes écoles et de poursuivre des études d'enseignement supérieur.

Ces classes constituent un véritable tremplin pour nos jeunes lycéens et il est important de les faire connaître auprès des élèves, des parents, des enseignants et de l'ensemble de la communauté éducative. C'est dans cette optique que l'association Prépatroyes s'est constituée en 2007 dans le sud de la région Champagne-Ardenne.

Faire connaître les classes préparatoires du sud de la Champagne-Ardenne, informer sur leurs débouchés, mais également démystifier ces formations exigeantes et rassurer les élèves et parents qui s'y intéressent, telles sont les missions de l'association Prépatroyes.

Le Conseil régional de Champagne-Ardenne, qui participe activement à l'information et l'orientation du grand public (élèves, salariés, demandeurs d'emploi) dans les 10 Espaces métiers disséminés sur l'ensemble du territoire, et qui accompagne les étudiants dans leurs études par les aides Studéo (aides au transport, à l'achat d'un ordinateur, à la mobilité internationale, etc), soutient fidèlement l'action de l'association Prépatroyes et l'édition de la brochure que vous tenez entre les mains.

JEAN-PAUL BACHY

Président du Conseil régional de Champagne-Ardenne

www.etudieratroyes.fr

Trouver et réussir son parcours étudiant dans le Grand Troyes !



TROUVER
MA FORMATION

DÉCOUVRIR TROYES
ET SON AGGLO.

VIVRE MA
VIE D'ÉTUDIANT

RÉUSSIR MON
INSERTION
PROFESSIONNELLE





Les dates à retenir dans votre agenda 2014 :

- ▶ 6-7-8 février 2014 : **Forum régional Avenir Etudiant** à l'Espace Argence
- ▶ Mi-juillet 2014 : **Forum logement étudiant**
- ▶ Mi-septembre 2014 : **Fête du sport et des loisirs**
- ▶ Fin septembre 2014 : **9^{ème} édition des Clés de Troyes avec raid urbain par équipes de 6, soirée open city et grande soirée nocturne**



Avec plus de 9 000 étudiants en cette rentrée 2013, le pôle troyen d'enseignement supérieur s'affirme d'année en année comme le deuxième pôle d'enseignement supérieur de la Région Champagne Ardenne.

L'agglomération troyenne n'a de cesse d'enrichir son offre de formations. Parmi les nouvelles filières figurent les classes préparatoires aux grandes écoles des lycées des Lombards, Marie de Champagne et Chrestien de Troyes qui préparent près de 200 étudiants à des cursus d'excellence.

Cette dynamique est soutenue par le Grand Troyes qui encourage le développement de nouvelles filières dans les différents établissements d'enseignement supérieur de l'agglomération troyenne afin de renforcer leur rayonnement.

La Ville de Troyes œuvre également au quotidien, animée par la volonté d'accroître la qualité de l'accueil de tous les étudiants.

C'est dans cet esprit que le Grand Troyes a aménagé en plein cœur de ville le campus des Comtes de Champagne, et assure la maîtrise d'ouvrage du projet d'extension de l'Ecole Supérieure de Commerce de Troyes qui doublera sa capacité d'accueil pour s'adapter à la croissance des effectifs de l'établissement.

En outre, de nombreuses animations sont organisées tout au long de l'année, en partenariat entre le Grand Troyes, la Ville de Troyes, la Région Champagne-Ardenne et le Rectorat de l'Académie de Reims, tels le Forum Régional Avenir Etudiant, le Forum logement, le Forum job ou les Clés de Troyes, afin de faciliter l'orientation, l'installation ou encore l'intégration des nouveaux étudiants.

Les futurs élèves des Classes Préparatoires aux Grandes Ecoles trouveront ainsi dans notre agglomération un enseignement de qualité dans un environnement privilégié, afin de préparer au mieux leur avenir professionnel.

Excellente année universitaire à toutes et à tous !

FRANÇOIS BAROIN

Maire de Troyes

Président du Grand Troyes



▲ Le campus des Comtes de Champagne



Il s'agit d'une formation d'excellence de l'enseignement supérieur, présente au sein des lycées. Elle s'appuie sur un panel de matières assez large, et permet ainsi à chacun de se structurer intellectuellement, de développer ses qualités humaines, d'acquérir des bases scientifiques et culturelles essentielles.

Les atouts pédagogiques sont nombreux :

- ▶ Les effectifs sont limités (un groupe classe de taille raisonnable), avec des travaux en petits groupes.
- ▶ L'évaluation est continue : devoirs surveillés, devoirs en temps libre, interrogations orales personnalisées (« colles »).
- ▶ Les professeurs, enseignant spécifiquement dans ces classes, sont motivés, disponibles, et sauront vous encadrer.

Les études en prépa sont financièrement très abordables. Le coût est comparable à celui du secondaire, et le réseau des CPGE couvre l'ensemble du territoire.

La gestion nationale des Prépas est un gage de qualité et d'équité :

- ▶ Les programmes sont les mêmes dans toute la France.
- ▶ Les concours d'entrée aux Grandes Écoles sont nationaux et anonymes.
- ▶ Les professeurs agrégés qui enseignent en prépa sont nommés par une commission nationale.

Le taux de réussite est proche de 100 % : 92 % de ceux qui passent 2 ou 3 ans en prépa entrent dans une Grande École. Quasiment tous les étudiants entrant en CPGE obtiendront un diplôme de niveau master (bac+5).

▶ Si vous préférez un suivi et un encadrement personnalisés plutôt que d'avoir à vous motiver tout seul pour travailler...

▶ Si vous êtes prêts à travailler avec régularité pour assurer votre avenir...

▶ Si vous avez un goût prononcé pour certaines matières que vous avez envie d'approfondir...

▶ Si vous préférez temporiser deux ans avant de choisir une Grande École...

▶ Si au contraire c'est une école très particulière qui vous intéresse (Centrale Lyon, Arts & Métiers, Edhec, etc.)...



Classes Préparatoires
aux **Grandes Écoles**



Le suivi pédagogique est
au cœur de ce système.



Les Prépas sont une
filiale peu onéreuse.



Le pilotage des prépas
est **national.**



Le taux de réussite est
proche des 100%.



... OSEZ LA PREPA,
elle est faite pour
vous !



✘ La Prépa, c'est l'enfer de la sélection.

FAUX

✘ Impossible de réussir en Prépa sans mention « Très bien » au Bac.

FAUX

✘ Certains étudiants n'auront pas de place en Grande Ecole après 2 ans de Prépa.

FAUX

✘ La Prépa ne mène qu'au métier d'ingénieur ou de cadre commercial.

FAUX

Plus que vos résultats en terminale, c'est votre capacité de travail et votre sérieux qui seront appréciés via les commentaires laissés par vos enseignants de Terminale. Les élèves aptes à s'inscrire dans un cadre de travail sérieux et régulier ont évidemment toute leur place en prépa, même s'ils n'obtiennent par ailleurs pas la mention « Très bien » ou « Bien » au Baccalauréat. En outre, un dossier plutôt solide mais avec une faiblesse dans une matière ne sera pas rejeté de façon systématique mais étudié en détail afin de savoir si cette faiblesse peut être compensée par ailleurs. Evidemment, des dossiers clairement insuffisants sur le plan des résultats et/ou du comportement ne seront pas acceptés afin de garantir aux élèves retenus des conditions d'enseignement et de travail optimales. Par exemple, à l'entrée en CPGE scientifique, parmi les élèves ayant fait au moins une demande, 73 % ont reçu une réponse favorable après examen de leur dossier.

La multiplication des Grandes Écoles depuis 20 ans (plus de 200 !) a permis leur accès à un public bien plus large. Ainsi, entre des écoles très réputées et d'autres moins sélectives, il sera toujours possible pour chaque étudiant de prépa de trouver une école adaptée à son niveau et à ses projets professionnels. De plus, si certains étudiants « cubent », c'est par choix personnel afin d'essayer d'intégrer en redoublant une école plus réputée. Pour information, à la sortie des CPGE, les Grandes Écoles offrent plus de places aux élèves de prépa qu'elles n'en accueillent : 14 759 étudiants de prépas scientifiques et technologiques admis en école d'ingénieurs pour 16 793 places offertes (chiffres 2011), 7 195 étudiants de prépas économiques et commerciales admis en école de management pour 8 205 places offertes (chiffres 2012).

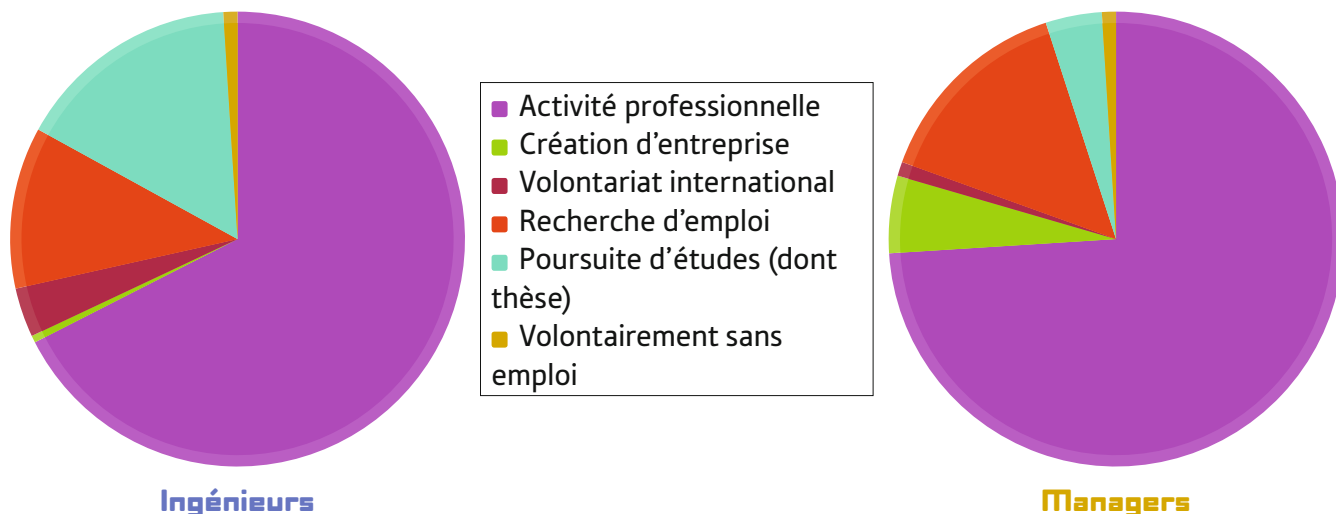
Une majorité d'écoles forment en effet à ces métiers d'ingénieur ou de cadre commercial, mais :

- ▶ les Grandes Écoles permettent une poursuite d'études en doctorat, et ouvrent donc une voie naturelle pour faire de la recherche.
- ▶ les CPGE préparent aussi aux concours de pilote de ligne, contrôleur aérien et officier (Terre, Air et Marine).
- ▶ les deux années de CPGE donnent un accès privilégié aux magistères, formation d'excellence pour l'enseignement et la recherche, et plus généralement aux licences scientifiques, technologiques ou économiques.

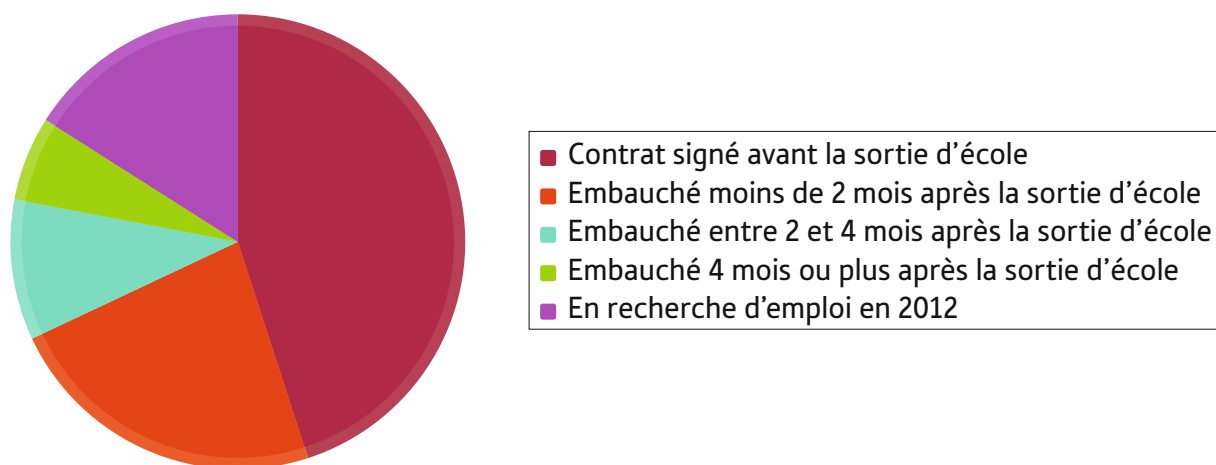


Les chiffres présentés ci-dessous sont basés sur l'enquête annuelle de la Conférence des Grandes Ecoles (189 d'entre elles ayant participé) concernant l'insertion professionnelle de leurs diplômés 2011 en 2012.

Situation professionnelle en 2012 des diplômés 2011



Efficacité de la recherche d'emploi pour les diplômés 2011



Nature du contrat et statut en 2012 des diplômés 2011 (en %)

Nature du contrat de travail	Ingénieurs	Managers	Ensemble
Contrat à durée indéterminée - CDI	80,5	78	79,5
Contrat à durée déterminée - CDD	15,5	16	16
Mission d'intérim	2	2	2
Contrat local à l'étranger	1,5	3,5	2
Autre	0,5	0,5	0,5
Statut d'emploi	Ingénieurs	Managers	Ensemble
Salarié(e) de l'Etat	3	1	2
Salarié(e) d'une collectivité territoriale, d'une entreprise publique ou d'une association	5,5	2	4,5
Salarié(e) d'une entreprise privée	90,5	94,5	92
Chef d'entreprise, profession libérale, indépendant(e)	1	2,5	1,5



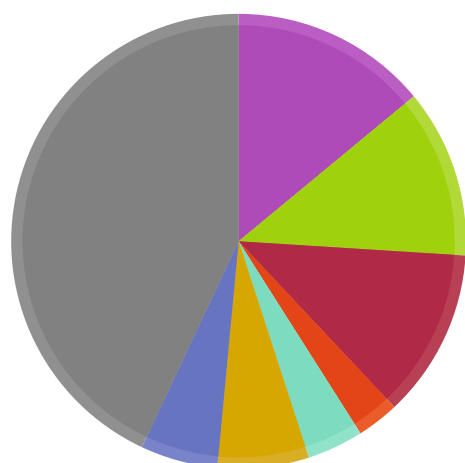
Rémunération annuelle brute en 2012 des diplômés 2011 (en €)

Statut d'emploi	Ingénieurs	Managers	Ensemble
Rémunération annuelle brute hors primes (France)	33 079	34 164	33 376
Rémunération annuelle brute avec primes (France)	35 559	37 651	36 148
Rémunération annuelle brute hors primes (Monde)	33 725	35 226	34 173
Rémunération annuelle brute avec primes (Monde)	36 406	39 244	37 268

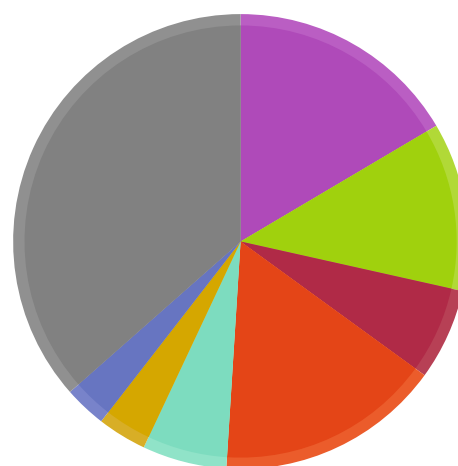
Répartition des lieux de travail en 2012 des diplômés 2011 (en %)

Lieu de travail	Ingénieurs	Managers	Ensemble
Province (y compris DOM-COM)	52	23	42
Ile de France	38	59	45
Étranger	10	18	13

Pays d'expatriation en 2012 pour les diplômés 2011



Ingénieurs



Managers

Secteurs d'emploi en 2012 des diplômés 2011 (en %)

Secteurs d'activité des Ingénieurs		Secteurs d'activité des Managers	
Automobile, aéronautique, naval, ferroviaire	19	Finance, banque, assurance	16,9
BTP	11,7	Audit, expertise-comptable	10,9
Énergie	10,2	Commerce, distribution	10,9
Technologies de l'information (service)	9,9	Technologies de l'information (service)	5,7
Industrie chimique	5,3	Agroalimentaire	5,5
Autres industries	5	Chimie, pharmaceutique, cosmétique	4,8
Finance, banque, assurances	4,6	Médias, édition, arts, culture	4,7
Technologies de l'information (industrie)	4,5	Automobile, aéronautique, naval, ferroviaire	4,2
Agroalimentaire	4,2	Luxe	4,1
Agriculture, sylviculture, pêche	3	Technologies de l'information (industrie)	3,4
Autres secteurs	22,6	Agences de communication, pub	3,3
		Autres secteurs	25,6



Pourquoi choisir cette filière ?

Vous êtes actuellement en Terminale ES (toutes spécialités) ou L (option Mathématiques) et vous êtes tenté par un emploi de haut niveau dans le secteur privé (gestion, vente, communication, finance, marketing, audit, etc). Vos résultats scolaires sont satisfaisants et équilibrés, et vous êtes curieux et motivé. Alors, les **Classes Préparatoires Economiques et Commerciales - Voie Economique (Prépas ECE)** vous correspondent parfaitement. Elles vous permettront au bout de deux ans d'accéder à l'une des nombreuses Écoles supérieures de Commerce et de Management, de tous niveaux, et dont les débouchés sont multiples et attractifs. Ces 5 années d'études (2 ans de prépa + 3 ans de scolarité en école) seront sanctionnées par un **diplôme de grade Master** (Bac+5).

Attention! Certaines écoles de commerce entretiennent une certaine ambiguïté en vous proposant de les rejoindre juste après le bac, mais pour une formation en 4 ans à l'issue de laquelle elles ne délivreront qu'un diplôme de grade inférieur (Bachelor), tout en vous coûtant finalement bien plus cher compte tenu de leurs frais de scolarité en comparaison du coût de 2 ans de Prépa.

Par ailleurs, sachez qu'au terme de ces deux années de prépa, les très rares étudiants de prépa qui n'intégreront pas une grande école (le plus souvent par choix personnel, car il y a plus de places ouvertes en école de commerce que d'étudiants admis) pourront poursuivre leurs études en 3^e année de licence (L3) à l'université par le biais des crédits ECTS accordés par l'équipe pédagogique.

Les enseignements

Pour chaque voie d'étude, dont les Prépas ECE, un programme national est fixé par arrêté, après élaboration en copartenance avec les grandes écoles. Ces connaissances sont ensuite évaluées par les concours qu'organisent les grandes écoles.

Les étudiants suivent ainsi un cursus polyvalent et qui s'articule autour de **4 grands pôles** : **mathématiques, histoire et économie, langues vivantes étrangères, et culture générale**. Vous retrouverez ci-contre les horaires détaillés des 2 années.

- — Comment hiérarchiser les
- — Écoles de Management ?

Groupe 1 [top 7]

HEC - ESSEC - ESCP Europe (les 3 écoles « parisiennes »), EM Lyon, EDHEC Lille/Nice, Audencia Nantes, Grenoble EM

Groupe 2 [top 18]

Neoma (RBS Rouen et RMS Reims), Toulouse BS, Kedge (BEM Bordeaux et Euromed Marseille), SKEMA Lille/Nice/Paris, Télécom EM Evry, EM Strasbourg, ESC Montpellier, ESC Rennes, ICN Nancy

Groupe 3 [autres écoles]

ESC Dijon, ISC Paris, ESC La Rochelle, INSEEC Paris/Bordeaux/Chambéry, ISG Paris, EM Normandie, ESC Troyes, ESC Pau, FBS Tours/Poitiers/Amiens/Clermont/Brest



La grille des horaires en Prépa ECE :

Matières	ECE1	ECE2
Mathématiques + informatique	8h	8h
ESH = Economie, Sociologie et Histoire du monde contemporain	6h	6h
Économie ¹	2h	2h
Français	3h	3h
Philosophie	3h	3h
LV1 Ang/All/Esp	3h	3h
LV2 Ang/All/Esp	3h	3h
EPS	2h	2h
Total/semaine	30h	30h

¹ : Microéconomie en ECE1, macroéconomie en ECE2



Zoom sur **nos résultats**
aux concours ¹ :

Admissibilités [promo 2013]



Admissions [promo 2013]



Résultats cumulés [sur 6 ans]



- Écoles du groupe 1
- Écoles du groupe 2
- Écoles du groupe 3
- Élèves « cubant » en ECE2
- Réorientation en L3 en fac

¹ : N'est comptabilisée que l'école la plus prestigieuse pour laquelle l'élève est déclaré admissible ou admis.

Le suivi

► Aux horaires de cours, il faut ajouter dans toutes les disciplines des **devoirs surveillés le samedi matin** (sujet type épreuve de concours de 3 ou 4h) ainsi que des **interrogations orales** (« colles » à raison de 2h/mois en maths, ESH, LV1, et LV2, et d'1h/mois en français et philosophie) qui vous permettront d'être bien encadré et de bénéficier d'un suivi personnalisé auprès de vos professeurs.

► Un **concours blanc** a lieu au 3^e trimestre en 1^{re} année, un par semestre en 2^e année, avec pour objectif de vous placer dans les conditions les plus proches de celles des concours et de vous apprendre à gérer votre stress et vos efforts pour réussir à enchaîner efficacement les épreuves.

► Un **entretien individualisé annuel** avec l'équipe pédagogique nous permet de faire le point avec vous et de vous conseiller, plus particulièrement en 2^e année, quant aux choix des écoles pour les inscriptions aux concours.

► En 2^e année, une matinée entière est consacrée à l'**épreuve d'entretien**, capitale pour l'admission en école de commerce par son coefficient toujours très élevé. À cette occasion, vous vous retrouverez face à un vrai jury constitué d'enseignants, de professionnels, et d'anciens étudiants de la prépa.

► Chaque année, le 1^{er} mercredi du mois de décembre, nous organisons notre **forum**, moment d'échange privilégié où les anciens étudiants viennent présenter les écoles qu'ils ont intégrées auprès des étudiants de 1^{re} et de 2^e année.

L'accueil dans l'établissement

Ancien Lycée de jeunes filles de Troyes, l'actuel Lycée Marie de Champagne se compose notamment d'un bâtiment externat, d'une extension, ainsi que du bâtiment historique (construit à partir de 1912) qui abrite l'internat ainsi que les cours post-bac. Une toute nouvelle salle de restauration (aux normes HQE) est actuellement en chantier et devrait pouvoir être livrée en 2014 en même temps que l'aménagement d'un parvis pour sécuriser l'accès à l'établissement. **L'internat** compte une douzaine de places réservées aux étudiants de 1^{re} année de Prépa avec **possibilité de chambre individuelle**.



1



2



3



4



5



6



7



8



9

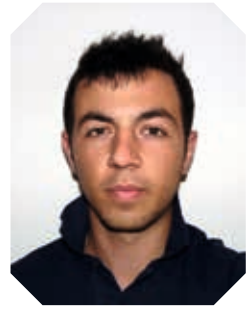


1 : CDI - 2 : Ordinateurs pour étudiants de prépa
 3 : Bas-relief - 4 : En cours - 5 : Salle des ECE2
 6 : Le parc du lycée - 7 : Le 2 Av. Marie de Champagne
 8 : L'internat côté cour - 9 : La restauration



Gaëtan intègre en 2011 Audencia Nantes

A la sortie du lycée, ayant une vision très floue de mon avenir professionnel, j'ai choisi de suivre une voie qui ne me fermerait aucune porte. La classe préparatoire m'a effectivement donné des enseignements d'excellence tout en restant relativement généraliste, ce qui m'a fait grandir... Par ailleurs, l'équipe pédagogique réellement disponible a été un gros plus pour la préparation des concours. Toutefois, si mes années



L'équipe pédagogique réellement disponible a été un gros plus.

au lycée Marie de Champagne resteront inoubliables, c'est certes en partie par l'intensité du travail demandé, mais aussi – voire d'abord – par la force des liens créés avec les autres élèves. Je recommande cette expérience à tout le monde!



David intègre en 2012 l'EDHEC Lille

Une aventure humaine et gratifiante. Voilà ce qui se cache selon moi derrière le mot « prépa ». J'avais choisi cette voie pour me laisser des portes ouvertes professionnellement et le bac en poche, j'étais prêt à travailler intensivement

L'ambiance chaleureuse, loin du cliché élitiste individualiste, est un atout.

pour réussir ma vie. J'ai beaucoup apprécié le fait que les professeurs de prépa soient vraiment à l'écoute et proches des élèves. L'ambiance chaleureuse, loin du cliché élitiste individualiste, est un véritable atout : la solidarité et l'envie de chacun poussent le groupe à aller de l'avant, à travailler rigoureusement et à se motiver. Ainsi la maturité, l'autonomie et la détermination sont des vertus que m'ont apportées la prépa. Elle m'a insufflé l'envie de toujours avancer dans la vie et d'être ambitieux. La prépa est une opportunité malheureusement peu connue des lycéens... Un conseil : Allez-y ! Faites le grand saut !

Anne-louise intègre en 2012 Toulouse Business School

En arrivant en prépa à Marie de Champagne, je ne connaissais personne. Mais ce ne fut que d'une courte durée car avec quelques personnes de la classe on est très vite devenu un groupe soudé. Cela a vraiment été important car le soutien d'ami(e)s a beaucoup joué sur ma réussite en prépa. Il faut ajouter que le fait d'être dans une prépa dite de « proximité » influe sur le moral : les professeurs sont toujours à notre écoute et nous aident pour surmonter les difficultés rencontrées dans différentes matières d'autant plus que les effectifs « réduits » le permettent facilement. Et puis ce n'est pas parce que Marie de Champagne est une petite prépa qu'il est impossible d'intégrer



Les professeurs sont toujours à notre écoute et nous aident pour surmonter les difficultés rencontrées.

des hautes écoles ! Chacun peut se donner les moyens d'y arriver surtout avec le suivi individualisé des élèves et les cours de soutien qui permettent soit de comprendre soit d'approfondir un cours. Ce que je retiens donc : travail, dépassement de soi, rencontres, solidarité... Bref, deux superbes années que je n'oublierai jamais !



Jessy intègre en 2012 Reims Management School

Deux ans c'est court et long à la fois. Au lycée Marie de Champagne, j'ai pleinement vécu ces 2 années qui ont été uniques tant au niveau humain que scolaire. La notion de proximité prend vraiment tout son sens puisque chaque professeur sait faire progresser ses élèves. Certes, il ne faut pas négliger l'investissement personnel que cela demande, mais cette « école de la vie » m'a apporté bien plus que je ne l'aurais imaginé avant d'y entrer. Aujourd'hui je suis à l'école de commerce de Reims et j'en suis fort content!



Cette « école de la vie » m'a apporté bien plus que je ne l'aurais imaginé.

Maxime intègre en 2012 Toulouse Business School



Au moment de formuler mes vœux d'études « post-bac », n'ayant pas encore de projet d'avenir clairement défini, j'ai opté pour la formation qui me paraissait offrir les meilleures opportunités d'avenir : la CPGE.

Aujourd'hui, je n'hésite pas une seconde à la recommander et surtout la prépa de Marie de Champagne. Elle offre grâce à ses petits effectifs une proximité entre étudiants et professeurs qui apporte une ambiance de travail optimale à mes yeux.

Mes 2 années de prépa : **travail, assiduité, organisation, mais surtout amis, bonne ambiance et réussite.**

Si je devais résumer mes deux années « prépa » : travail, assiduité, organisation, mais surtout amis, bonne ambiance et réussite. Les étudiants rencontrés à l'ESC Toulouse me disent pour la majorité avoir très mal vécu la prépa... Lorsque celle-ci est synonyme de vos plus belles années scolaires, vous ressentez clairement un sentiment de fierté et de démarcation indispensable pour la suite.

Étienne intègre en 2009 l'EM Lyon

Je garderai un très bon souvenir de ces deux années passées en classe préparatoire à Marie de Champagne. Certes, la charge de travail était au rendez-vous en particulier à



Les élèves motivés ont toutes les cartes en main pour rendre leurs deux années de préparation fructueuses et intégrer des écoles prestigieuses.

l'approche des concours, mais l'ambiance de la classe ainsi que l'encadrement des professeurs, tous engagés derrière les élèves sans pour autant mettre la pression, ont fait que je ne peux garder qu'une image positive de ces années. L'une des clés de la réussite en classe préparatoire a été pour ma part de trouver la méthode de travail la plus efficace possible, ce qui m'a permis d'entrer à l'EM Lyon. Avec une classe à l'effectif réduit et la disponibilité des professeurs, les élèves motivés ont

toutes les cartes en main pour rendre leurs deux années de préparation fructueuses et intégrer des écoles prestigieuses.



Clémence intègre en 2013 SKEMA Lille/Paris

J'ai longtemps hésité avant de m'orienter vers une classe préparatoire, la charge de travail que cette formation suppose m'effrayait mais mon projet était d'intégrer une école de commerce. Je ne regrette absolument pas mon choix : les petits effectifs



La formation en classe préparatoire est riche d'enseignements tant sur le plan pédagogique que sur le plan personnel.

permettent aux professeurs d'être attentifs à chaque élève et de les aider au mieux. Un réel esprit d'équipe anime les étudiants mais aussi l'ensemble du corps professoral. La formation en classe préparatoire nécessite certes un engagement conséquent mais elle est riche d'enseignements tant sur le plan pédagogique que sur le plan personnel.



Sihem intègre en 2012 SKEMA Lille/Paris

J'ai tout particulièrement apprécié mes deux années de Classe préparatoire passées au lycée Marie de Champagne à Troyes pour diverses raisons. Je retiens tout d'abord la qualité d'écoute relationnelle qu'entretient l'équipe pédagogique et l'esprit d'accompagnement dont elle fait preuve vis-à-vis de chaque élève. Ces caractéristiques ont selon moi contribué à instaurer une ambiance conviviale et solidaire entre tous. Je trouve également que la Classe préparatoire a été le tremplin le plus adapté et le mieux conçu pour atteindre les objectifs que mes camarades et moi nous sommes fixés.

Il y avait une ambiance conviviale et solidaire entre tous.

Claire intègre en 2013 Toulouse Business School

En terminale, je ne savais pas du tout quoi faire comme métier. Quand il a fallu se décider pour les études supérieures, mes professeurs m'ont orientée vers une classe préparatoire, en vue des nombreux débouchés. J'appréhendais énormément les 2 années à cause des idées reçues les concernant. Finalement, je ne regrette absolument



A Marie de Champagne, les professeurs sont à notre écoute, savent cibler nos difficultés et ils nous donnent ainsi les meilleurs conseils.

pas ce choix, et je pense que tout le monde peut très bien réussir ces deux ans avec de la motivation, de l'organisation et du travail. A Marie de Champagne, les professeurs sont à notre écoute, savent cibler nos difficultés et ils nous donnent ainsi les meilleurs conseils pour que l'on intègre la meilleure école possible.

Personnellement, ces deux années m'ont permis d'avoir plus confiance en moi et d'être plus méthodique. Aujourd'hui, je suis fier de dire que, grâce à elles, je m'épanouis pleinement dans l'école qui m'attirait tant en prépa, Toulouse Business School !



Pourquoi choisir cette filière ?

Vous êtes actuellement en Terminale S (toutes spécialités) et vous voulez devenir ingénieur, chercheur ou enseignant. Vous avez le goût des matières scientifiques et vous souhaitez les approfondir en bénéficiant d'un suivi et d'un encadrement personnalisés. Vous êtes prêt à travailler avec régularité pour assurer votre avenir. Alors, les **Classes Préparatoires Scientifiques** vous correspondent parfaitement. Elles vous permettront au bout de deux ans d'accéder à l'une des nombreuses écoles d'ingénieurs, généraliste ou spécialisée.

En 1^{re} année, l'étudiant a le choix entre deux filières : MPSI (pour laquelle il est recommandé, mais non obligatoire d'avoir suivi la spécialité Mathématiques en Terminale) ou PCSI. Suivant la filière et l'option choisie, l'étudiant peut intégrer en deuxième année une des trois filières MP, PC ou PSI, comme l'indique le tableau ci-contre.

Les enseignements

Le tableau ci-dessous récapitule l'ensemble des enseignements et horaires spécifiques à chaque filière en 1^{re} et en 2^e année.

? Que signifient les sigles employés pour désigner les différentes filières ?

- ▶ **MPSI** = Mathématiques, Physique et Sciences de l'Ingénieur
- ▶ **PCSI** = Physique, Chimie et Sciences de l'Ingénieur
- ▶ **MP** = Mathématiques, Physique
- ▶ **PC** = Physique, Chimie
- ▶ **PSI** = Physique, Sciences de l'Ingénieur

■ ■ ■ Quelle filière en 2^e année en fonction de l'option suivie à partir du deuxième semestre en 1^{re} année ?



Matières	MPSI		PCSI		MP		PC		PSI	
	Cours ou TD	TP	Cours ou TD	TP	Cours ou TD	TP	Cours ou TD	TP	Cours ou TD	TP
Mathématiques	12h		10h		12h		9h		10h	
Physique	5h	1h	6h	2h	6h	1h	6,5h	2h	6,5h	1h
Chimie ¹	1h	1h	2,5h	1,5h	1h	1h	3,5h	2h	1,5h	1h
Sciences de l'Ingénieur ¹	2h	1h	1h	1h	2h				2h	2h
Informatique ²	1h	1h	1h	1h	2h		2h		2h	
Français-Philosophie	2h		2h		2h		2h		2h	
Langue vivante	2h		2h		2h		2h		2h	
TIPE ³	1h		1h		2h		2h		2h	
EPS	2h		2h		2h		2h		2h	
Total/semaine	28h	3h	27,5h	4,5h	30h	2h	27h	4h	28h	5h

¹ Pour les enseignements de Chimie et Sciences de l'Ingénieur, les horaires dépendent de l'option choisie (sans option, option chimie ou option Sciences de l'Ingénieur)

² Horaire valable au semestre 1 et au semestre 2 en MPSI et PCSI, uniquement au semestre 3 en MP, PC et PSI (1h cours + 1h TD)

³ Travaux d'Initiative Personnelle Encadrés



Zoom sur nos résultats globaux aux concours ¹ :

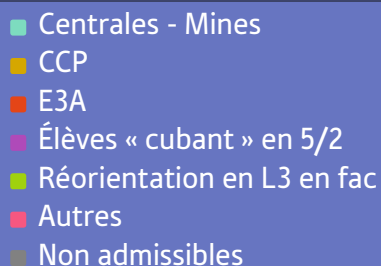
Admissibilités [promo 2013]



Admissions [promo 2013]



Résultats cumulés [sur 5 ans]



¹ : N'est comptabilisée que l'école la plus prestigieuse pour laquelle l'élève est déclaré admissible ou admis.

Le suivi et l'accueil

Des devoirs surveillés et des interrogations orales hebdomadaires (« colles ») s'ajoutent aux horaires présentés en page de gauche et assurent un suivi personnalisé des étudiants.

Par ailleurs, le lycée organise chaque année la veille des vacances de Noël une journée « Retour des anciens » où les étudiants de la dernière promotion viennent présenter leur école d'Ingénieurs.

Le lycée dispose d'un internat qui peut accueillir des élèves de CPGE et propose bien évidemment un service de demi-pension.

Les débouchés et nos résultats

Plus de 90 % de nos élèves atteignent leur objectif :

► Certains de nos meilleurs élèves sont admis aux concours Centrale-Supélec ou Mines-Ponts. Tous nos élèves préparent les Concours Communs Polytechniques (CCP) et/ou le concours E3A (ENSAM, ESTP, Archimède, ...). Voici quelques exemples d'écoles déjà intégrées par le passé par nos étudiants de MP, PC, ou PSI :

Centrale-Supélec	Mines-Ponts	CCP	E3A
École Centrale de Lyon	École des Mines de Nancy	INP Toulouse	ENSAM Châlons
École Centrale de Nantes	École des Mines de Saint-Étienne	INP Grenoble	ESTP (Paris/Cachan)
École Centrale de Marseille	ENTPE (Vaulx-en-Velin)	INP Nancy	ENSIL Limoges
		ENSICA Toulouse	UTT Troyes, UTC Compiègne
		ENSCPB Bordeaux	
		ENSEM Nancy	
		ENSI M A G Grenoble	

► Certains élèves désirant se préparer aux concours de recrutement de professeurs poursuivent des études universitaires en 3^e année de Licence (L3) grâce aux crédits ECTS accordés.

► Les élèves de 2^e année insatisfaits de leurs résultats peuvent décider de revenir une 3^e année (ils « cubent » en 5/2), pour progresser et améliorer leurs classements aux concours.

► Chaque année, une orientation en classe étoilée est aussi proposée à quelques élèves de 1^{re} année ayant les capacités pour intégrer les écoles d'Ingénieurs les plus prestigieuses.



1



2



3



4



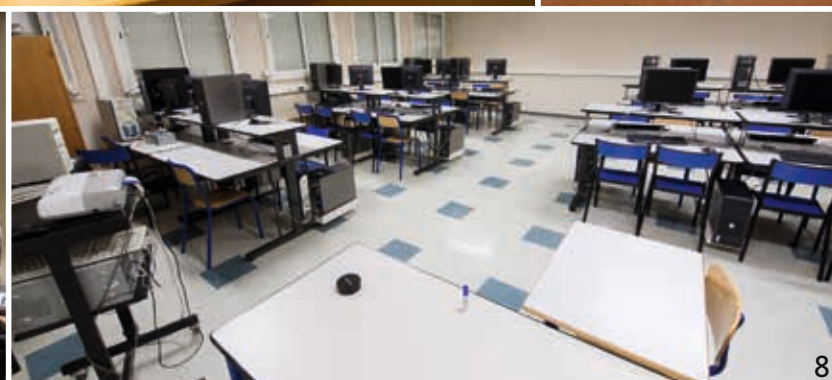
5



6



7



8



1 : Bâtiment et cour arrière du lycée
 2 : TP de Chimie - 3 : Entrée du lycée
 4 : Sculpture dans la cour du lycée - 5 et 6 : CDI
 7 : TP de Sciences de l'Ingénieur - 8 : Salle d'informatique



Pascal intègre en 2012 l'ENSAM Châlons-en Ch.

Après mes 3 années de prépa au lycée Chrestien de Troyes à Troyes, j'ai réussi à intégrer l'ENSAM de Châlons-en-Champagne. Cette prépa bénéficie de plusieurs avantages, les classes sont peu chargées, ce qui crée une ambiance de travail agréable



Les classes sont peu chargées, ce qui crée une ambiance de travail agréable et non compétitrice.

et non compétitrice que l'on retrouve dans les grandes prépas. De plus l'équipe pédagogique est, de par les effectifs réduits, vraiment à l'écoute des élèves, pour d'éventuelles questions ou sur des sujets de tout ordre. Je peux donc aisément vous conseiller cette prépa pour vos 2 années à venir.

Jérémy intègre en 2011 l'École Centrale de Lyon



Les années que j'ai passées en prépa resteront toujours un très bon souvenir. Les classes à effectif réduit permettent une bonne ambiance au sein des élèves et une entraide quotidienne. Les professeurs sont à l'écoute de tous les élèves, et leur proposent des exercices en fonction de leur niveau et de leurs ambitions. Ces raisons m'ont poussé à effectuer ma 5/2 à Troyes, alors que j'hésitais à partir dans une prépa étoilée. Aujourd'hui, je ne le regrette pas...

Les professeurs sont à l'écoute de tous les élèves.

Alexandre intègre en 2004 l'École Polytechnique (X)

Cela fait déjà bientôt 5 ans que j'ai quitté les bancs du Lycée Chrestien de Troyes : après ma sup troyenne, j'ai passé une année en MP* au lycée Carnot à Dijon avant d'intégrer l'X en 2004. Mais avant de décrocher le sésame, il y a un passage obligé : les concours d'entrée de ces Grandes Écoles. Et pire encore : la prépa ! D'un côté, c'est vrai que la préparation des concours nécessite une charge de travail régulière pendant un peu moins de 2 ans. De l'autre, la vie de taupin n'est pas forcément le baigne, en tout cas au Lycée Chrestien de Troyes. En effet, l'environnement du taupin troyen ne lui fait pas subir mille concours avant le concours, et même si la saine émulation au sein de la classe est là pour l'inciter à progresser, l'ambiance qui y règne témoigne d'une profonde solidarité et d'une réelle amitié. Quant aux professeurs, leur première préoccupation est la réussite de leurs élèves. Ils y contribuent bien sûr par leur enseignement et leur rigueur, mais ils sont par ailleurs toujours à l'écoute de l'étudiant qui n'a en fait pas vraiment compris le tour de passe-passe qui résout tel exercice, ou de celui qui a du mal à choisir la filière qu'il empruntera à l'issue de l'année. La prépa de Troyes est donc l'occasion de préparer les concours de façon équilibrée. À l'écart



La saine émulation au sein de la classe est là pour inciter à progresser.

des stéréotypes, elle propose à ses étudiants un accompagnement de qualité et un rythme de travail qui, bien que soutenu, leur laisse le temps d'assimiler les notions fondamentales et de maîtriser les méthodes qui les feront brillamment réussir le jour J.



Mélanie intègre en 2012 l'ENSI Poitiers

Après deux années de classe prépa à Chrestien de Troyes (MPSI puis MP) j'ai intégré l'ENSI de Poitiers (recrutant sur CCP), une école qui forme des ingénieurs en Énergie et Génie civil, traitement des eaux. Je n'ai pas regretté ces deux années, tout d'abord



L'aide est quasiment individuelle.

parce que la prépa de Troyes est une prépa familiale où les profs sont toujours là pour nous répondre et nous aider. L'aide est quasiment individuelle et en fonction des ambitions et des capacités de chacun. Il y a également

une bonne ambiance entre les élèves, j'ai d'ailleurs gardé contact avec certains d'entre eux. La prépa peut faire peur au départ surtout à cause de la charge de travail, mais une fois le rythme pris, les deux années passent à la vitesse éclair. Ensuite une fois admise, l'intégration en école d'ingénieurs se fait facilement !



Maily intègre en 2009 l'ISAE-ENSICA

Mes deux années (MPSI puis MP) se sont très bien passées à Troyes et j'ai acquis un bon niveau et avec un peu de motivation, la prépa Chrestien de Troyes nous

dispense donc tous les éléments pour réussir nos études bon niveau puisque je suis à l'ISAE-ENSICA, la meilleure école d'aéronautique

sur le concours CCP. On pense souvent que la prépa c'est au-dessus de nos forces et qu'il y a beaucoup trop de travail à fournir. Seulement au Lycée Chrestien de Troyes, la convivialité et la solidarité entre élèves font que l'on ne se rend pas réellement compte de la grosse quantité de travail à fournir. Les petits effectifs des classes sont un des avantages majeurs de cette prépa : les professeurs sont toujours présents pour nous aider individuellement si l'on a des difficultés ou si l'on vise une école qui nécessite une préparation particulière. Quel que soit votre niveau et avec un peu de motivation, la prépa Chrestien de Troyes vous dispense donc tous les éléments pour réussir vos études ! C'est ainsi que j'ai pu intégrer l'ENSICA, une école généraliste où l'on peut se construire soi-même son cursus grâce aux stages en entreprise ainsi qu'à la diversité des matières.



Quel que soit votre niveau et avec un peu de motivation, vous pouvez réussir vos études.

Alice intègre en 2007 l'ENSIETA Brest (ENSTA)

Après deux années au lycée Chrétien de Troyes en MPSI et MP, j'ai intégré en 2007 l'ENSTA Bretagne, anciennement ENSIETA, et j'ai choisi la spécialité Océanographie/Hydrographie. Embauchée dès ma sortie d'école en 2010, je travaille actuellement dans



J'ai été embauchée dès ma sortie d'école.

une entreprise de construction parapétrolière SUBSEA 7 dans le département Survey. Mon travail me permet de voyager notamment en Afrique de l'Ouest (Angola, Namibie) et d'effectuer des missions sur des bateaux de construction.

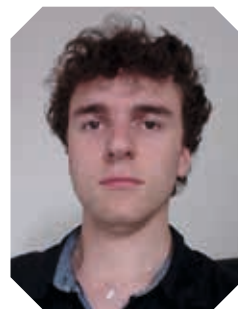


Benoît intègre en 2013 l'École Centrale de Marseille

Mes 2 années passées à Troyes (en PCSI puis PSI) m'ont laissé un bon souvenir. C'est sûr que la quantité de travail à fournir est importante par rapport au lycée mais il ne faut pas avoir en tête l'image de la taupe qui ne voit pas le jour en prépa.

Il ne faut pas avoir en tête l'image de la taupe qui ne voit pas le jour en prépa.

Les petits effectifs en classe permettent aux professeurs d'être disponibles pour chaque élève, de proposer des exercices en fonction des objectifs de chacun par exemple. A Chrestien de Troyes, la bonne ambiance est assurée ainsi qu'un esprit d'entraide que l'on ne trouve pas dans toutes les prépas. Ces 2 années m'ont permis d'intégrer l'Ecole Centrale de Marseille, une école d'ingénieur généraliste.



Julie intègre en 2013 l'ENSC de Clermont-Ferrand



Mon parcours en classe préparatoire au lycée Chrestien de Troyes a été plus agréable que ce que j'aurais imaginé : mes a priori étaient faux. Bien sûr, un travail personnel et constant doit être fourni, mais la bonne ambiance qui règne au sein de nos promos, que ce soit entre

Mes a priori étaient faux.

élèves ou même avec les enseignants, occulte en partie ce détail. Aujourd'hui, si l'on me demandait de refaire le même parcours j'accepterais parce qu'outre les diverses connaissances que j'ai acquises, les méthodes de travail qui m'ont été inculquées et mon intégration dans une école de chimie de la Fédération Gay-Lussac, mes trois années passées au lycée Chrestien de Troyes (filiale PC) resteront à jamais dans ma mémoire.

Clémence intègre en 2009 l'ECPM Strasbourg

Je ne regrette pas mes 2 années à Chrestien de Troyes. La petite structure des classes préparatoires présente un réel intérêt : tout d'abord, des professeurs très disponibles et attentifs, ce qui m'a permis d'expliquer ou d'approfondir les cours et les exercices. L'esprit de compétition, la plupart du temps redouté avant l'entrée en prépa, n'est entretenu ni par les professeurs, ni par les élèves. Au contraire, on s'entraide. Certes, la quantité de travail est

Se réserver un peu de temps pour soi est possible.

importante, surtout en deuxième année. Mais à mon avis, travailler régulièrement est essentiel puisque cela permet de maîtriser les outils utilisés aux cours suivants, d'avancer plus vite dans les exercices traités en cours. Cela permet de se sentir moins perdu

et de gagner du temps lors des révisions pour les concours. Se réserver un peu de temps pour soi est possible et même recommandé ! J'ai suivi la filière PC car je souhaitais continuer dans la chimie. Et à la rentrée, j'ai intégré l'ECPM (École Européenne de Chimie, Polymères et Matériaux) de Strasbourg, qui recrute sur le concours CCP. Elle allie deux choses qui me tiennent à cœur : la chimie évidemment, et continuer l'enrichissement des langues étrangères (plusieurs cours sont en anglais ou en allemand).





Pauline intègre en 2011 l'ESIREM Dijon

Après mes deux années de classe prépa au lycée Chrestien de Troyes, j'ai pu intégrer l'ESIREM à Dijon, une école qui forme des ingénieurs en matériaux et qui recrute sur le concours Archimède. Ces deux ans ont été assez difficiles parce que la quantité de



travail à fournir est plutôt importante, mais cela en vaut la peine car deux ans passent très vite.

Les professeurs sont plus disponibles pour nous aider et la **préparation aux concours est plus efficace.**

La prépa de Troyes reste unique car elle nous offre des méthodes de travail différentes des autres prépas puisque les effectifs sont réduits. Les professeurs sont donc plus disponibles pour nous aider et la préparation aux concours est plus efficace. Cependant, travail et motivation restent les éléments essentiels pour réussir en prépa.

Sébastien intègre en 2010 l'École des Mines de Nancy



Même si j'ai effectué ma seconde année dans une autre prépa en classe PSI étoilée, la prépa PCSI de Troyes était vraiment ce qui me convenait pour ma Sup. En effet les classes à petit effectif, l'ambiance générale nous permettaient de travailler dans la bonne

humeur. Contrairement aux grosses prépas, ce nombre d'élèves permettait aux professeurs d'être vraiment à notre écoute et de nous faire participer régulièrement : j'ai ainsi pu passer une excellente année de Sup. Pour terminer, quitte à partir faire sa seconde année en classe étoilée, la prépa de Troyes permet d'entrer dans le monde des classes préparatoires sans rencontrer le stress que les grosses classes préparatoires nous font subir en première année et assure, je pense, une réussite identique à celle des autres prépas plus connues.

La prépa de Troyes permet d'entrer dans le monde des classes préparatoires sans rencontrer le stress que les grosses classes préparatoires nous font subir en première année et assure, je pense, **une réussite identique à celle des autres prépas plus connues.**

Raphaël intègre en 2007 l'École des Mines de Nancy

Opter pour la prépa du Lycée Chrestien de Troyes fut un choix que je n'ai jamais regretté. Grâce à un corps éducatif dynamique sachant gérer les élèves et leur projet de

L'ambiance relativement agréable et détendue des petites classes a rendu ces **deux années riches en moments forts et en bons souvenirs.**

manière individuelle, j'ai réussi à progresser pour atteindre les objectifs que je m'étais fixés. De plus, l'ambiance relativement agréable et détendue des petites classes a rendu ces deux années riches en moments forts et en bons souvenirs.





© Stéfán Meyer

Devenez Ingénieur Arts et Métiers

Un diplôme d'ingénieur généraliste en génie mécanique, génie énergétique et génie industriel

Une formation enrichie par les apports de la recherche au service de l'industrie

Une excellente insertion professionnelle à la sortie de l'Ecole

Des débouchés multiples : plus de 100 métiers dans tous les secteurs de l'industrie

Un recrutement sur concours de plus de 1000 élèves par an au niveau bac+2 (PSI, MP/PC, TSI, PT, BTS/ATS, L3)

8 centres régionaux : Aix-en-Provence, Angers, Bordeaux, Châlons-en-Champagne, Cluny, Lille, Metz, Paris

scolarite@chalons.ensam.fr

Rue Saint Dominique - BP 508
51006 Châlons-en-Champagne
Tél : 03 26 69 26 72

www.ensam.eu



Châlons-en-Champagne

ARTS
ET MÉTIERS
ParisTech



Pourquoi choisir cette filière ?

Vous êtes actuellement en Terminale STI2D (toutes spécialités) ou STL (spécialité Sciences Physiques et Chimiques de Laboratoire) et vos résultats vous permettent d'envisager une poursuite d'études. Vous souhaitez développer vos compétences dans les domaines scientifiques et technologiques en bénéficiant d'un suivi et d'un encadrement personnalisé. Vous hésitez encore sur le secteur d'activité que vous souhaitez intégrer à l'issue de vos études. Alors les Classes Préparatoires Technologiques - filière TSI sont faites pour vous.

Les enseignements

La formation dispensée en prépa TSI permet d'obtenir un bon niveau scientifique tout en développant rigueur du raisonnement, réflexion personnelle, goût de l'expérience et capacité d'abstraction. Il y a ainsi 4 grands pôles : les mathématiques, la physique-chimie, les sciences de l'Ingénieur, ainsi qu'un pôle littéraire à ne pas négliger non plus. Les TIPE (Travaux d'Initiative Personnelle Encadrés) permettent d'approfondir et de synthétiser ses connaissances tout en conférant une autonomie d'étude et de présentation et vous apprennent aussi à vous exprimer correctement à l'oral, ce qui bien sûr est indispensable aussi bien lors des épreuves orales d'admission que dans la vie professionnelle.

Le suivi et l'accueil

Il faut ajouter aux cours les heures d'interrogation orales (« colles ») qui vous permettent chaque semaine de faire le point sur vos connaissances et d'obtenir des explications individuelles sur des notions mal comprises. Vous aurez 1h de colle par semaine en maths, en sciences physiques ou en langue vivante, ainsi qu'1h de colle par quinzaine en génie mécanique ou génie électrique. Par ailleurs, le samedi matin est consacré aux devoirs surveillés.

Le lycée comporte un internat qui peut accueillir des étudiants de prépa. La demi-pension vous est aussi bien sûr proposée si vous n'optez pas pour l'internat.



Quiz sur la prépa TSI :

1. Que signifie TSI ?

► **Technologie et Sciences Industrielles**

2. Depuis quand la filière TSI existe-t-elle en CPGE ?

► **Créée en 1977**, la filière permet aux lycéens des séries technologiques d'accéder aussi aux écoles d'Ingénieurs. Les anciennes classes TA sont **devenues TSI en 1995**.

3. Combien de places les écoles d'Ingénieurs réservent-elles aux étudiants de TSI ?

► **Plus de 550 places** étaient offertes à la session 2012.



La grille des horaires en Prépa TSI :

Matières	TSI-1 Cours ou TD +TP	TSI-2 Cours ou TD +TP
Mathématiques	11h	9h
Physique	5h+1h	5h+1h
Chimie	1h+1h	1h+1h
Génie électrique	2h+1,5h	2h+1,5h
Génie mécanique	2h+1,5h	2h+1,5h
Informatique ¹	1h+1h	2h
Français-Philosophie	2h	2h
Langue vivante	2h	2h
TIPE ²	1h	2h
EPS	2h	2h
Total / semaine	30h +5h	28h +5h

¹ En TSI-2, au semestre 3 (1h cours + 1hTD)

² Travaux d'Initiative Personnelle Encadrés

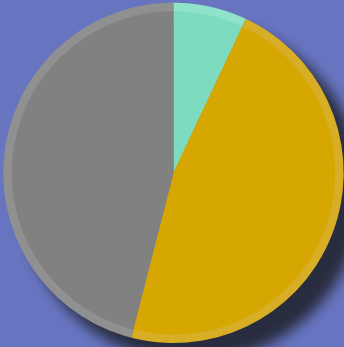


Les débouchés et nos résultats



Zoom sur nos résultats
aux concours ¹ :

Admissibilités [promo 2013]



Admissions [promo 2013]



Résultats cumulés [sur 5 ans]



- Centrale Supélec - Mines Ponts
- CCP
- Autres écoles sur concours Centrale (ex. : ESIX Normandie)
- Écoles sur dossier
- Élèves « cubant » en 5/2
- Réorientation en L3 en fac
- Autres
- Non admissibles

¹ : N'est comptabilisée que l'école la plus prestigieuse pour laquelle l'élève est déclaré admissible ou admis.

► Un grand nombre d'écoles d'Ingénieurs offrent un quota de places réservées aux étudiants de TSI, ce qui laisse de réelles chances d'en intégrer une puisque vous n'êtes pas en concurrence avec les étudiants des prépas scientifiques. Ces écoles se sont regroupées pour proposer des épreuves écrites communes via les concours communs qui sont ceux de Centrale-Supélec et les Concours Communs Polytechniques (CCP). Il est aussi possible d'entrer sur dossier dans de nombreuses autres écoles d'Ingénieurs.

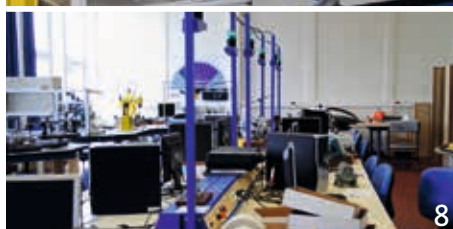
► Un étudiant de deuxième année peut aussi choisir de redoubler une fois la TSI-2 (« cuber » en 5/2) afin d'améliorer ses classements aux concours et ainsi intégrer une meilleure école.

► Enfin, il est aussi possible de repartir en université en 3^e année de licence (L3) via les crédits ECTS accordés par l'équipe pédagogique.

La très grande diversité des écoles permet à chaque étudiant, conseillé par l'équipe pédagogique, d'intégrer l'école correspondant le mieux à ses aspirations. Voici quelques exemples d'écoles intégrées par le passé par nos étudiants de TSI, classées par concours ou modalité de recrutement :

Concours Centrale-Supélec	Concours CCP	Autres écoles [sur dossier ou concours spécifique]
École Polytechnique	ENSICA Toulouse	École Nationale de l'Aviation Civile Toulouse
École Centrale de Paris	École des Mines de Saint-Étienne	INSA Strasbourg
École Centrale de Lyon	ENTPE Vaulx-en-Velin	ENIM Metz
École Centrale de Lille	ESM St-Cyr Coëtquidan	ENSTIB Épinal
ENST Paris	ENSEEG Grenoble	ESIEC Reims
ESE (Supélec)	SUPMECA Paris	UTC Compiègne
ENSAM Châlons-en-Champagne	ENSPS Strasbourg	UTT Troyes
ENSEA Cergy	ENSMM Besançon	ESIREM Dijon
IFMA Clermont-Ferrand	ISIMA Clermont-Ferrand	ICAM Lille
ENTPE Vaulx-en-Velin	École des Mines Douai	ISIV Valenciennes
ESIX Normandie	École des Mines Nantes	ENI Brest

NB : En 2012 un étudiant 3/2 a intégré l'École Polytechnique, un autre lui aussi étudiant 3/2 a intégré l'École Centrale de Paris.



1, 4, 7 et 9 : Étudiants en séance de TP
 2 : Sculpture dans le parc de l'établissement
 3 : Cour du lycée - 5 : Machine à commande numérique
 6 : Panneau d'information - 8 : Salle de TP



Damien intègre en 2012 l'École Centrale de Paris



Je n'ai jamais trop su ce que je voulais faire de mes études. C'est peut-être pour ça que je suis allé en STI. Suivre les autres. Ce choix n'était pas le dernier, mais entre temps, j'ai un peu découvert les sciences, et voulant mener des études supérieures longues,

Les enseignants sont soucieux non seulement de préparer aux concours, mais aussi d'inculquer le goût de leur matière.

parce que c'est le meilleur moyen de retarder le choix suivant, j'hésitais entre les humanités et les sciences, pour lesquelles la CPGE TSI est le meilleur moyen d'accès dans le supérieur, car adaptées. Et puis ça m'était suggéré. En plus, on ne se spécialise pas. J'y suis allé sans grande conviction, presque pour me forcer. Et là, j'ai découvert une classe conviviale, de bons moments, et des enseignants soucieux non seulement de

préparer aux concours, dont je me souciais peu au début, mais aussi d'inculquer le goût de leur matière. Et ce, chacun à leur manière. Et puis y'a l'internat qui ne coûte pas grand-chose, et qu'il m'arrive même de regretter! Oui, ça c'est le bon côté. Cette voie est chronophage, parfois éprouvante, mais pas pour rien. Certains qualifient la prépa de mal nécessaire, avant le saint Graal de l'École. Mais j'ai aimé. Et les profs de Centrale avec leur CV grandiloquent ne sont pas forcément mieux. (Y'a plus de temps libre par contre.) Après une progression au cours des deux ans, parce que je ne suis pas arrivé en étant dans les premiers de la classe, je me suis pris au jeu des concours, et j'ai intégré l'École Centrale Paris, sûrement une des trois meilleures écoles d'ingénieurs en France (Y'en a dans les deux-cents). Les frais de scolarité ne sont certes pas négatifs comme certains, mais quand même faibles, et on peut faire plein de choses après, et pendant. J'ai encore du temps pour choisir.

Mickaël choisit en 2004 une L3 Physique



De mémoire, j'ai toujours été fasciné par la recherche scientifique, mais après un BAC STI génie électronique, on s'oriente plutôt vers des études courtes de technicien supérieur. Ce qui ne me convenait pas. Après ma Terminale, j'ai choisi d'intégrer la prépa TSI des Lombards, en me disant qu'en étant ingénieur je pourrais faire de la recherche en industrie. Mais, après la sup et la spé, je me suis rendu compte que le métier d'ingénieur n'était pas ce que je souhaitais faire. Je suis alors entré à l'Université de Bourgogne à Dijon où j'y ai eu ma Licence et ma Maîtrise de physique. J'ai ensuite obtenu mon Master 2 recherche, Optique et Nanotechnologie à l'UTT à Troyes. À la suite de mon Master, j'ai poursuivi en thèse de Doctorat à l'Université Paris-sud 11 à Orsay, que j'ai soutenu le 9 mars 2012. Je suis actuellement chercheur en CDD à l'UTT. La prépa TSI des Lombards m'a permis de me forger de solides bases qui m'ont servi pendant tout mon parcours. L'équipe pédagogique m'a transmis sa curiosité scientifique, qualité indispensable à tout chercheur ainsi que le goût de l'enseignement. Grâce à la prépa TSI j'ai pu réaliser mon rêve de devenir physicien, alors pourquoi pas vous? N'hésitez pas, osez la prépa, vous ne le regretterez pas!

Grâce à la prépa TSI j'ai pu réaliser mon rêve de devenir physicien, alors pourquoi pas vous? N'hésitez pas, osez la prépa!



Lucie choisit en 2011 une L3 Génie Civil

Après un bac STI Génie Mécanique option Bois, je décide de m'orienter vers la prépa TSI. Malgré le rythme assez soutenu des cours et la charge de travail demandée, je m'accroche grâce à la bonne entente entre les élèves et la proximité des professeurs et je parviens à passer en deuxième année.



Je m'accroche grâce à la bonne entente entre les élèves et la proximité des professeurs.

À l'issue de la deuxième année, je fais une demande d'entrée en licence. Aujourd'hui je suis en L3 Génie Civil, Ingénierie du bâtiment à l'université de La Rochelle et je m'y plais beaucoup que ce soit pour les cours ou pour la vie à l'extérieur. Par la suite j'espère faire un Master et finaliser mon projet d'avenir.

David intègre en 2011 l'ENSAM Châlons-en-Ch.



J'ai obtenu mon baccalauréat STI en 2009 avec une mention assez bien. Étant issu d'une formation de technicien électronicien, les principales poursuites d'études auxquelles j'avais accès étaient très spécialisées et

Cette ambiance m'a permis de m'épanouir durant mes 2 années de prépa.

généralement courtes. N'étant pas sûr de vouloir me limiter à ce domaine, j'ai choisi la prépa TSI, et non sans appréhension ! J'avais pas mal entendu parler du mythe prépa... Mais une fois arrivé, la totalité de mes appréhensions s'en est allée. Les professeurs sont accueillants, chaleureux et savent nous pousser à donner le meilleur de nous-mêmes. C'est cette ambiance qui m'a permis de m'épanouir durant mes deux années de prépa. Aujourd'hui je suis en première année dans l'une des 10 écoles d'ingénieurs les plus reconnues et avec des perspectives d'emploi inespérées il y a encore deux ans... Une chose à dire ? Merci la prépa TSI !

Pierre intègre en 2007 l'ENSTIB d'Épinal

Comme beaucoup de jeunes étudiants venant d'obtenir leur BAC (STI génie électronique dans mon cas), je me suis posé beaucoup de questions sur la suite de mes études. 2 options s'offraient alors à moi : un DUT ou une Classe Prépa. N'ayant jamais été le « premier » de la classe durant ma scolarité, ce choix n'était pas évident car je savais qu'en choisissant une CPGE je m'engageais à fournir une charge de travail conséquente pendant deux années. Aujourd'hui, ce choix je ne le regrette absolument pas, car grâce à lui, j'ai passé 2 années entourées de professeurs très compétents dont la seule motivation est la réussite de tous leurs élèves, et ce, dans un milieu très « familial ». Grâce à eux aussi, j'ai pu intégrer l'ENSTIB d'Épinal et en suis sorti diplômé en juillet



La seule motivation des professeurs est la réussite de tous leurs élèves.

2010. Aujourd'hui, je travaille à l'amélioration de la qualité des meubles équipant les jets d'affaires chez Dassault Falcon Jet dans l'Arkansas aux États-Unis. Encore merci à ces professeurs qui m'ont bâti un avenir et à la promo 2007 pour ces bons moments passés ensemble.



Clément intègre en 2006 l'ESIX Prod de Cherbourg

Je suis actuellement ingénieur chantier sur le nouveau réacteur nucléaire français, l'EPR à Flamanville. Les deux années de prépa que j'ai effectuées en TSI à Troyes ont



Les deux années de prépa m'ont permis d'**acquérir de solides bases scientifiques** pour facilement m'adapter aux enseignements de l'école.

été une véritable opportunité pour moi. Elles m'ont permis d'acquérir de solides bases scientifiques pour facilement m'adapter aux enseignements de l'école. Ces deux années ont été un peu plus difficiles que les autres en raison de la charge de travail, mais ce n'est rien étant donné la bonne ambiance qui règne avec des profs vraiment à l'écoute et disponibles.



Guillaume intègre en 2013 l'ENSTA de Bretagne

Élève au lycée Les Lombards en terminale, j'ai choisi de rejoindre la prépa un peu par hasard, j'ai été surpris par la bonne ambiance qui y régnait, contrairement à la réputation générale des CPGE. Il faut bien évidemment travailler mais l'entraide et les encouragements des profs aident à passer deux bonnes années. La prépa TSI est vraiment une opportunité pour un élève avec un bac technologique, elle n'est pas réservée à une élite et permet d'avoir accès à de bonnes écoles avec « seulement » un travail régulier et de la motivation. Pour ma part, j'ai ensuite choisi d'intégrer L'ENSTA Bretagne en filière militaire. La CPGE du lycée Les Lombards m'a permis d'avoir accès à une école qui me plaît vraiment et en me laissant de bons souvenirs, n'hésitez donc plus pour rejoindre la prépa.

Il faut **bien évidemment travailler**, mais **l'entraide et les encouragements des profs** aident à passer deux bonnes années.

Matthieu intègre en 2012 l'École Polytechnique (X)

Et dire que je voulais aller en BTS... Je suis un peu arrivé par hasard en prépa, incité par mes professeurs et en me disant que je n'avais rien à y perdre, j'ai finalement découvert ce monde qui m'effrayait. Il n'en était rien, l'ambiance aux Lombards est géniale, notamment



L'ambiance aux Lombards est géniale, notamment grâce aux **professeurs très investis et agréables** qui font mieux passer la quantité de travail.

grâce aux professeurs très investis et agréables qui font mieux passer la quantité de travail demandée, je leur dois beaucoup. Après une bonne 1^{re} année je me suis rendu compte que je pouvais intégrer une très bonne école. J'ai finalement intégré l'École Polytechnique... Voici la preuve qu'il ne faut pas hésiter, osez la prépa TSI, c'est ce qui va vous arriver de mieux.



Dépôt des Candidatures

Du 20 janvier au 20 mars 2014, vous devez vous enregistrer sur le portail internet et constituer un dossier électronique dans lequel vous ferez un maximum 12 vœux pour une même formation. Vous préciserez alors que vous souhaitez postuler pour une CPGE en indiquant la filière, le nom de l'établissement et si vous souhaitez ou non une place en internat.

Validation et hiérarchisation des vœux

Durant toute la période du 20 janvier au 20 mars, vous avez accès à votre dossier et pouvez modifier, ajouter, ou annuler des vœux. Vous avez ensuite jusqu'au 2 avril 2014 pour les valider sur le portail puis jusqu'au 31 mai 2014 pour les hiérarchiser.

Si vous désirez intégrer une CPGE de l'un de nos trois lycées, il suffit de placer votre candidature en premier vœu. Mais tous les vœux sont bien sûr étudiés, quel que soit leur rang.

Consultation des propositions d'admission

À partir du 12 juin 2014 à 14h commencent les 3 phases successives de propositions d'affectation qui sont séparées chacune de 10 jours environ. À chaque proposition, vous devez répondre impérativement sous 3 jours par une des 4 réponses suivantes :

- ▶ « **OUI** » = vous acceptez définitivement la proposition d'admission.
- ▶ « **OUI, MAIS** » = vous acceptez la proposition d'admission, mais vous attendez la phase suivante au cas où vous recevriez une proposition mieux classée.
- ▶ « **NON, MAIS** » = vous refusez la proposition d'admission, mais vous attendez la phase suivante au cas où vous recevriez une proposition mieux classée.
- ▶ « **NON** » = vous renoncez aux CPGE.

Inscription dans l'établissement

Dès que vous aurez accepté définitivement la proposition d'admission dans un de nos trois lycées, vous pourrez vous inscrire administrativement auprès de l'établissement concerné.



Toute la procédure d'inscription se déroule sur le portail internet :

www.admission-postbac.fr



Les grandes étapes de la procédure internet :

- ▶ **Du 20 janvier au 20 mars 2014** = constitution du dossier de candidature électronique
- ▶ **Jusqu'au 2 avril 2014** = validation des vœux
- ▶ **Jusqu'au 31 mai 2014** = classement des vœux
- ▶ **Du 12 juin 2014 à 14h au 17 juin à 14h** = réponse à la première phase d'admission
- ▶ **Du 26 juin 2014 à 14h au 1^{er} juillet à 14h** = réponse à la deuxième phase d'admission
- ▶ **Du 14 juillet 2014 à 14h au 19 juillet à 14h** = réponse à la troisième phase d'admission
- ▶ **Du 28 juin au 15 septembre 2013** = dossier encore possible via la procédure complémentaire



Si vous faites un vœu avec internat, faites aussi toujours un 2^e vœu sans internat car il serait dommage que votre candidature soit refusée uniquement à cause d'une capacité d'hébergement insuffisante en internat.



L'inscription en CPGE vous coûtera 0 €, hors cotisation à la sécurité sociale étudiante.



Quelques adresses pour vous loger si vous n'optez pas pour l'internat :

► **Résidence universitaire Geoffroy de Villehardouin** [152 studios gérés par le CROUS] 13 rue de Québec, 10000 Troyes ☎ 280,42 € / mois [2011]

► **Foyer de l'ADPS** [96 chambres agréées CROUS] 18 Avenue des Lombards, 10000 Troyes ☎ 155,62 € / mois [2011]

► **Résidence Les Lombards** [70 T1, 10 T2, 10 T3 gérés par le CROUS] 24 place Léonard de Vinci, 10430 Rosières ☎ à partir de 318,59 € / mois [2011]

► **Résidence Centre-Ville** [43 studios / T1, 1 T1bis, 4 logements handicapés gérés par le CROUS] 6 Rue de la Petite Courtine, Troyes ☎ à partir de 302,55 € / mois

► **Résidence Clé d'UT** [gérée par l'OPAC], Place Léonard de Vinci, 10000 Troyes Tél : 03 25 42 57 20

► **Résidence Etude3** [70 studios meublés], 10 Rue Marie Curie, 10000 Troyes Tél : 03 25 75 45 67

► **Résidence Troyes University** et **Résidence Québec** [Damonte Immobilier] Place Léonard de Vinci et 2 Rue de Québec, 10000 Troyes - Tél : 03 25 82 84 84

Dépense	Combien ?	Où aller / où se renseigner ?
Sécurité sociale étudiante	<ul style="list-style-type: none"> ► Gratuité pour les moins de 20 ans et les boursiers ► 211 € en 2013-2014 pour les plus de 20 ans, les non boursiers, et étudiants hors UE 	<ul style="list-style-type: none"> ► LMDE, 58 Rue du Général Saussier, 10000 Troyes ► MGEL, 76 Rue du Général Leclerc, 10000 Troyes
Mutuelle santé	<ul style="list-style-type: none"> ► Adhésion facultative pour un coût allant de 10 à 30 € par mois selon les garanties offertes 	<ul style="list-style-type: none"> ► Consulter les tarifs et les garanties auprès de LMDE, MGEL, ou d'autres mutuelles santé
Logement	<ul style="list-style-type: none"> ► Internat : 1300 € par an environ (possible pour les 3 lycées) ► Studio : de 295 (T1) à 630 € (T3) par mois en résidence universitaire du CROUS ► Chambre : de 140 à 237 € par mois en cité universitaire ► Prix variables dans le parc locatif privé ► Possibilité de bénéficier de l'aide au logement (APL ou ALS) versée par la Caisse d'Allocations Familiales sous condition de ressources 	<ul style="list-style-type: none"> ► Visiter l'internat lors des journées Portes ouvertes des Lycées le 19 janvier ► CROUS - Antenne de Troyes, 6 Rue de la Petite Courtine, 10000 Troyes ★ La demande de bourse et/ou de logement se fait en ligne via le Dossier Social Etudiant du 15 janvier au 30 avril sur le portail : www.crous-reims.fr ► CAF de l'Aube, 15 Avenue Pasteur, 10031 Troyes Cedex Tél : 0810 25 10 10 ★ La demande d'allocation logement peut être faite en ligne sur le portail : www.caf.fr
Restauration	<ul style="list-style-type: none"> ► Demi-pension dans le lycée : 500 € par an environ ► Restauration gérée par le CROUS (resto U) : 3,15 € le ticket repas 	<ul style="list-style-type: none"> ► Resto U Les Lombards et Cafétaria Midi à Paris, Technopole de l'Aube, 28 Place Léonard de Vinci, 10430 Rosières ► Autres Restos U à l'IUFM (6 Avenue des Lombards), à l'ESC, et aux Courtines
Transport	<ul style="list-style-type: none"> ► Bus : voyages illimités pendant 30 jours (Croco) : 34 € / mois - 45 voyages maxi pendant 30 jours (Amphi) : 27 € / mois ► Train : carte Pass'Études à 64 € par année universitaire pour bénéficier de 63 % de réduction sur les trajets hebdomadaires domicile-études et 50 % pour les autres trajets dans la région 	<ul style="list-style-type: none"> ► TCAT La Station, Place des Halles de l'Hôtel de Ville Tél : 03 25 70 49 00 ★ Faire une demande de carte BUSSEO rechargeable chaque mois ► Remplir le formulaire Pass' Études au guichet d'une gare SNCF de Champagne-Ardenne (justificatifs de domicile et de scolarité demandés)



Aide	Combien ?	Comment l'obtenir ?
Bourses nationales	Le montant annuel de ces bourses sur critères sociaux varie de 1640 € à 4697 € (montants 2013) payés en 10 mensualités.	À partir du 15 janvier et avant le 30 avril : saisie du DSE pour la demande de bourse (et/ou logement) par internet sur le portail : www.crous-reims.fr
Aides Régionales	<ul style="list-style-type: none"> ► Aide à l'équipement informatique (jusqu'à 400 € pour un micro-ordinateur portable) ► Aide à la complémentaire santé de 80 € par année pour les étudiants boursiers ► Aides au transport domicile-lieu d'études : Pass'études (trajets hebdomadaires avec 63 % de réduction) et Libre études (trajets quotidiens avec 75 % de réduction après abonnement) ► Prêt à taux zéro (de 2500 à 5000 €) 	Certaines aides sont sur critères de ressources selon le quotient familial (équipement informatique, prêt à taux zéro). Vous pouvez contacter : Conseil Régional Direction de l'enseignement supérieur et de la recherche 5, rue de Jéricho - 51037 Châlons-en-Champagne Tél : 03 26 70 31 31 E-Mail : ens-sup@cr-champagne-ardenne.fr www.cr-champagne-ardenne.fr
Bourses départementales	Les bourses départementales (sur critères de ressources selon le quotient familial et au regard des frais restant à la charge des familles) peuvent être cumulées avec les autres bourses. Le montant annuel allait de 150 à 800 € en 2011.	Dossier papier à compléter avant le 31 octobre auprès du : Conseil général de l'Aube Hôtel du département Service du développement des territoires et de la vie associative, BP 394, 10026 Troyes Cedex Tél : 03 25 42 50 44 www.cg-aube.com
Bourses municipales	Pour Troyes, jusqu'à 460 €/an sur critères sociaux. La mairie de St-André propose un Revenu minimum étudiant, aux étudiants habitant la commune depuis 2 ans. Les mairies de La Chapelle-Saint-Luc, Romilly, Sainte-Savine, Les Noës peuvent octroyer également des bourses.	Se renseigner auprès de la mairie du domicile. Pour Troyes, s'adresser à : Maison des étudiants, 6 Rue de la Petite Courtine Tél : 03 25 81 78 10
Prêts d'honneur	Jusqu'à 3500 € par an, remboursables sans intérêts dans les 10 ans qui suivent la fin des études,	Sur critères sociaux. Dossier à retirer dans l'établissement fréquenté avant le 20 octobre.



Lycée Marie de Champagne

2 Avenue Marie de Champagne
BP 393

10026 Troyes Cedex



☎ 03 25 71 78 00

☎ 03 25 49 97 22

www.lycee-marie-de-champagne.fr



Lycée Chrestien de Troyes

3 Rue de Québec
BP 1067

10009 Troyes Cedex



☎ 03 25 71 53 00

☎ 03 25 71 53 09

<http://www.lycee-chrestien-detroyes.fr/>



Lycée Les Lombards

12 Avenue des Lombards
BP 766

10025 Troyes Cedex

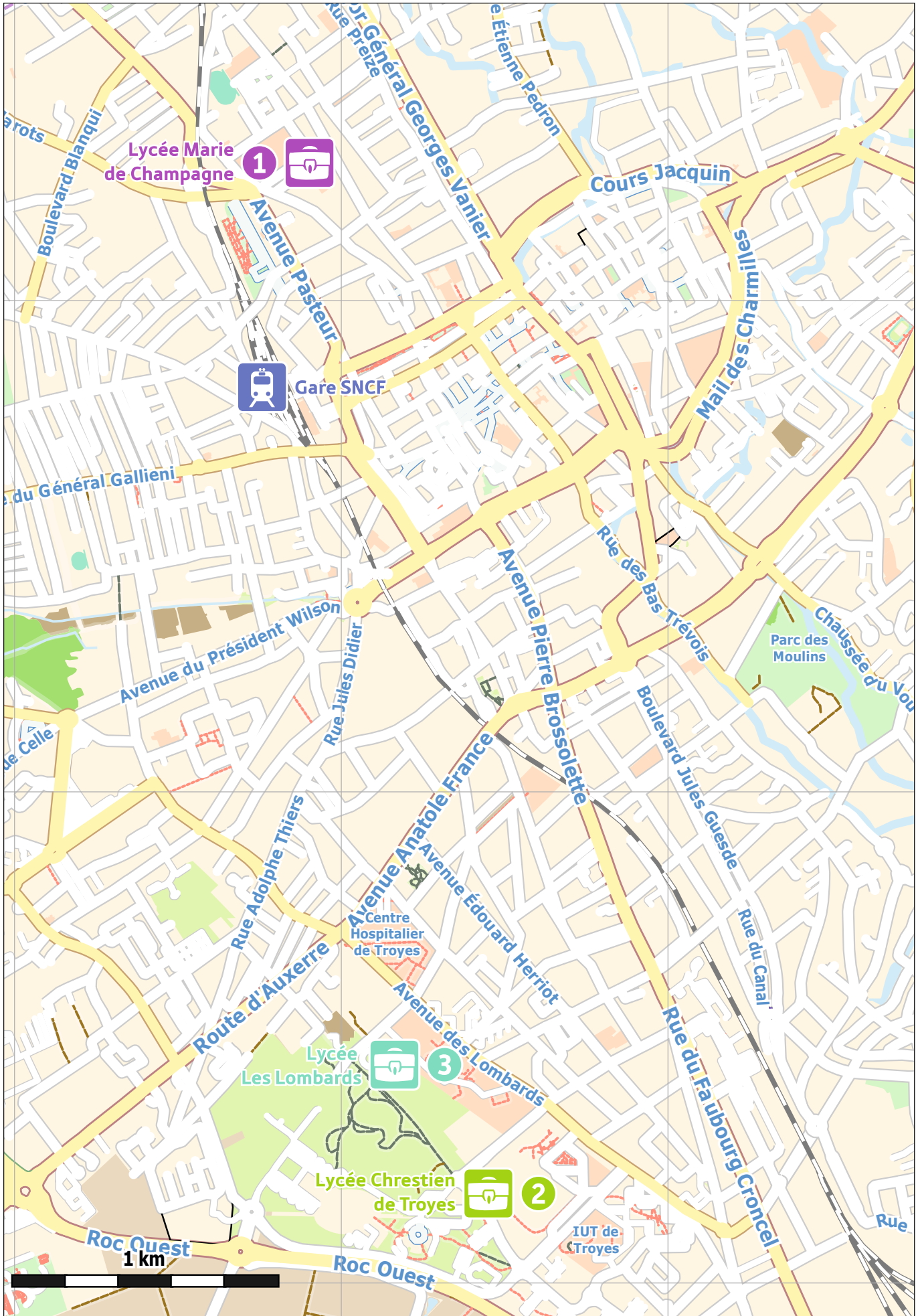


☎ 03 25 71 46 60

☎ 03 25 71 46 66

<http://sepia.ac-reims.fr/lyc-des-lombards>

↔ Uilles desservies au
↔ départ ou à l'arrivée de
la gare SNCF de Troyes :
Nogent/Seine, Romilly/Seine,
Vendeuvre-sur-Barse, Bar-sur-Aube,
Chaumont, Langres
(Ligne Paris / Est - Mulhouse)





▲ 6 octobre 2013 : 66 enseignants et élèves participent au Tour du Bouchon de Champagne en arborant une taupe au dos de leur t-shirt orange fluo

